

ZAPYTANIE OFERTOWE

Podkarpacka Fundacja Rozwoju Regionalnego w związku z realizacją projektu „**Dom Seniora**” współfinansowanego przez Unię Europejską w ramach Europejskiego Funduszu Społecznego, zaprasza do składania ofert na:

Przedmiotem zamówienia jest usługa budowlana polegająca na adaptacji pomieszczeń istniejącego budynku na potrzeby dziennego domu pomocy w ramach projektu „Dom Seniora”

Zamawiający

Podkarpacka Fundacja Rozwoju Regionalnego,
ul. Krakowska 1, 39-300 Mielec
NIP: 8172178432
REGON: 362854457

1. Opis przedmiotu zamówienia (kod CPV: 45000000-7) Roboty budowlane

W ramach realizowanego projektu została przewidziane zadanie polegające na adaptacji istniejącego budynku na cele dziennego domu pomocy wraz z ułatwieniami dla osób niepełnosprawnych. Adaptacja jest niezbędnym elementem prawidłowej realizacji zadania.

Miejsce realizacji zadania: Gmina Trzebowniko, miejscowość Zaczernie 663

Szczegółowy opis przedmiotu zamówienia:

Celem robót budowlanych związanych z adaptacją jest przystosowanie budynku do działalności dziennego domu pomocy. A więc przedmiotem zamówienia jest przebudowa istniejących pomieszczeń lokalu w zakresie:

1. Zmiany układu funkcjonalno-użytkowego istniejących pomieszczeń poprzez wydzielenie następujących pomieszczeń : 2 pokoi dziennego pobytu (do zajęć terapeutycznych grupowych, terapii ruchowej), jadalni (może być urządzona w pokoju dziennego pobytu), kuchenki pomocniczej (lub aneksu kuchennego urządzonego w pokoju dziennego pobytu), pomieszczeniem do prowadzenia terapii indywidualnej, pokoju do wypoczynku , 2 łazienek, z których jedna jest dostosowana do potrzeb osób z niepełnosprawnością z możliwością kąpieli lub prysznic, mini warsztatu stolarskiego, ślusarskiego, pracowni krawieckiej ,siłowni , rozdzielni posiłków, zmywalni, szatni dla UP i pokoju socjalnego.
2. Instalacje elektryczne - przebudowa instalacji elektrycznej, zakup i montaż lamp, wykonanie oświetlenia ewakuacyjnego
3. Wymiana podłóg – płytek.
4. Prace płytkarskie w łazience, kuchni, pomieszczeniu gospodarczym, przedsionku, klatce schodowej.
5. Malowanie, szpachlowanie wszystkich pomieszczeń.
6. Prace w zakresie instalacji wod-kan.
7. Prace w zakresie centralnego ogrzewania.
8. Prace w zakresie wentylacji pomieszczeń.
9. Wykonanie podjazdu dla osób niepełnosprawnych

10. Odbiór i wywóz gruzu oraz pozostałych odpadów związanych z wykonywaniem prac.

Szczegółowy zakres prac wraz z ich ilością zawiera załącznik nr 7 do zapytania, rzut budynku stanowi załącznik nr 6 do zapytania

2. Termin realizacji zamówienia

Od dnia podpisania umowy do dnia 31.12.2017

3. Informacja o wyborze najkorzystniejszej oferty:

Informacja o wyborze najkorzystniejszej oferty zostanie przekazana w formie pisemnej bądź mailowej wykonawcom, którzy złożyli oferty oraz umieszczona na stronie internetowej, na której zamieszczone zapytanie.

4. Zamawiający może zamknąć postępowanie bez dokonania wyboru, jeżeli:

- cena oferty będzie rażąco odbiegać od stawek rynkowych,
- cena najkorzystniejszej oferty przewyższa kwotę, którą Zamawiający może przeznaczyć na sfinansowanie zamówienia,
- nie złożono żadnej oferty.

5. Sposób przygotowania oferty:

Ofertę należy złożyć

• W formie pisemnej za pośrednictwem poczty, kuriera lub osobiście na adres: Biuro Projektu „**Dom Seniora**” Podkarpacka Fundacja Rozwoju Regionalnego, ul. Krakowska 1, 39-300 Mielec. (Biuro projektu czynne jest od pn.-pt. w godzinach od 8:00 do 15:00).

Wykonawca może złożyć tylko jedną ofertę. Oferta musi być sporządzona w języku polskim w formie pisemnej pod rygorem nieważności. Ofertę należy sporządzić na formularzach stanowiących załączniki do niniejszego ogłoszenia. Do oferty powinny być dołączone wszystkie dokumenty i oświadczenia wymienione w ogłoszeniu. Oferta wraz z załącznikami musi być podpisana przez Wykonawcę lub osobę upoważnioną do reprezentowania Wykonawcy. Upoważnienie do podpisania ofert powinno być dołączone do ofert, o ile nie wynika z innych załączonych dokumentów. W przypadku składania dokumentów w formie kopii muszą być one poświadczone za zgodność z oryginałem przez upoważnionego przedstawiciela Wykonawcy. W przypadku przedstawienia dokumentów nieczytelnych Zamawiający zażąda przedstawienia oryginału lub notarialnego potwierdzenia. Oferta musi być sporządzona w sposób czytelny. Wszelkie poprawki oraz zmiany treści oferty oraz załączników muszą być parafowane przez osobę podpisującą ofertę z zachowaniem czytelności dokonywanych zmian. Parafka winna być naniesiona w sposób identyfikujący podpis (np. wraz z imienną pieczętką). zaleca się by wszystkie strony złożonej ofert były kolejno ponumerowane oraz spięte w sposób uniemożliwiający dekompletację (zszyte, zbindowane). Ofertę należy złożyć w zaadresowanej kopercie opatrzonej oznaczeniami:

**„Oferta na realizację zadania w zakresie prac adaptacyjnych Projekt „Dom Seniora”
jak również nazwa i adres Zamawiającego i Wykonawcy.**

Dokumenty stanowiące informacje zastrzeżone winny być umieszczone w oddzielnej kopercie z napisem „informacja zastrzeżona”. Brak powyższego wyłączenia oznaczać będzie, że dokumenty załączone w ofercie nie stanowią tajemnicy przedsiębiorstwa. Wykonawca nie może zastrzec informacji dotyczącej ceny.

Zamawiający nie dopuszcza składania ofert częściowych oraz wariantowych

Lista dokumentów/oświadczeń wymaganych od Wykonawcy

1. Oferta powinna zawierać następujące dokumenty:
 - a) formularz ofertowy (wg załącznika nr 1 do zapytania ofertowego)
 - b) oświadczenie o spełnianiu warunków wymienionych w pkt. 6-10 (wg załącznika nr 2 do zapytania ofertowego)
 - c) oświadczenie o braku powiązań kapitałowych i osobowych (wg załącznika nr 3 do zapytania ofertowego)
 - d) parafowany na każdej stronie wzór umowy wg załącznika nr 4 do zapytania ofertowego)
 - e) wykaz usług (wg załącznika nr 5 do zapytania ofertowego)
 - f) kosztorys (wg załącznika nr 8 do zapytania ofertowego)

6. Uprawnienia do wykonywania określonej działalności lub czynności:

Posiadanie uprawnień do wykonywania określonej działalności lub czynności, jeżeli przepisy prawa nakładają obowiązek ich posiadania - Zamawiający odstępuje od szczegółowego opisu sposobu dokonywania oceny spełniania warunku w tym zakresie. Zamawiający dokona oceny spełnienia warunków udziału w postępowaniu na podstawie oświadczenia o spełnianiu warunków udziału w postępowaniu złożonego zgodnie z treścią Załącznika nr 2 do Zapytania ofertowego.

7. Wiedza i doświadczenie:

O udzielenie zamówienia mogą ubiegać się Wykonawcy którzy posiadają niezbędną wiedzę i doświadczenie do wykonania przedmiotu zamówienia - Zamawiający uzna warunek dotyczący doświadczenia za spełniony, jeżeli Wykonawca wykaże, iż w okresie 3 lat przed dniem składania ofert w postępowaniu o udzielenie niniejszego zamówienia (a jeżeli okres prowadzenia działalności jest krótszy - w tym okresie), wykonał co najmniej trzy usługi polegające na przebudowie, adaptacji istniejących budynków na cele użyteczności publicznej np. urzędy, przedszkola, itp.. Wykaz usług wykonanych, w okresie ostatnich 3 lat przed upływem terminu składania ofert w postępowaniu, a jeżeli okres prowadzenia działalności jest krótszy – w tym okresie, wraz z podaniem przedmiotu, daty wykonania i podmiotów, na rzecz których usługi zostały wykonane, oraz załączeniem dowodów określających czy te usługi zostały wykonane należycie, przy czym dowodami, o których mowa, są referencje bądź inne dokumenty wystawione przez podmiot, na rzecz którego usługi były wykonywane, a jeżeli z uzasadnionej przyczyny o obiektywnym charakterze wykonawca nie jest w stanie uzyskać tych dokumentów – oświadczenie wykonawcy. Ewentualne oświadczenie Wykonawcy musi zawierać również wyczerpujące wyjaśnienie przyczyn braku możliwości przedłożenia innych dowodów. Wzór wykazu usług stanowi załącznik nr 7 do niniejszego ogłoszenia.

8. Potencjał techniczny

O udzielenie zamówienia mogą ubiegać się Wykonawcy którzy dysponują potencjałem technicznym odpowiednim do wykonania przedmiotu zamówienia tj. Zamawiający odstępuje od szczegółowego opisu sposobu dokonywania oceny spełniania warunku w tym zakresie. Zamawiający dokona oceny spełnienia warunków udziału w postępowaniu na podstawie oświadczenia o spełnianiu warunków udziału w postępowaniu złożonego zgodnie z treścią Załącznika nr 2 do Zapytania ofertowego.

9. Osoby zdolne do wykonania zamówienia

O udzielenie zamówienia mogą ubiegać się Wykonawcy którzy dysponują osobami zdolnymi do wykonania przedmiotu zamówienia tj. – Zamawiający odstępuje od szczegółowego opisu sposobu dokonywania oceny spełniania warunku w tym zakresie. Zamawiający dokona oceny spełnienia warunków udziału w postępowaniu na podstawie oświadczenia o spełnianiu warunków udziału w postępowaniu złożonego zgodnie z treścią Załącznika nr 2 do Zapytania ofertowego.

10. Sytuacja ekonomiczna i finansowa

O udzielenie zamówienia mogą ubiegać się Wykonawcy którzy znajdują się w sytuacji ekonomicznej i finansowej zapewniającej wykonanie przedmiotu zamówienia. . Zamawiający odstępuje od szczegółowego opisu sposobu dokonywania oceny spełniania warunków w tym zakresie. Zamawiający dokona oceny spełnienia warunków udziału w postępowaniu na podstawie oświadczenia o spełnianiu warunków udziału w postępowaniu złożonego zgodnie z treścią Załącznika nr 2 do Zapytania ofertowego

11. Wykluczenia

1. Wykonawcy, którzy nie wykażą spełnienia warunków udziału w postępowaniu oraz braku podstaw do wykluczenia z postępowania zostaną wykluczeni z niniejszego postępowania.
2. Wykonawcy, których oferty zostaną odrzucone ze względu na nieterminowe złożenie lub niekompletność ofert.
3. Zamawiający nie może udzielać zamówienia podmiotom powiązanim z nim osobowo lub kapitałowo. Przez powiązania osobowe lub kapitałowe rozumie się wzajemne powiązania między Zamawiającym lub osobami upoważnionymi do zaciągania zobowiązań w imieniu Zamawiającego lub osobami wykonującymi w imieniu Zamawiającego czynności związanych z przygotowaniem i przeprowadzeniem procedury wyboru Wykonawcy a Wykonawcą polegające w szczególności na:
 - a) uczestniczeniu w spółce jako wspólnik części cywilnej lub spółki osobowej
 - b) posiadaniu co najmniej 10% udziałów lub akcji
 - c) pełnieniu funkcji członka organu nadzorczego lub zarządzającego, prokurenta, pełnomocnika
 - d) pozostawaniu w związku małżeńskim, w stosunku pokrewieństwa lub powinowactwa w linii prostej, pokrewieństwa lub powinowactwa w linii bocznej do drugiego stopnia lub w stosunku przysposobienia, opieki lub kurateli

12. Miejsce i termin złożenia oferty:

Ofertę należy złożyć w terminie do 14.12.2017r - osobiście w siedzibie Zamawiającego: ul. Sienkiewicza 1, 39-300 Mielec, w godzinach 8.00-15.00

- przesłać pocztą lub kurierem (decyduje data wpływu do siedziby Zamawiającego) na adres siedziby Zamawiającego.

13. Kryteria wyboru oferty:

Zamawiający oceni i porówna jedynie te oferty, które nie zostaną odrzucone przez Zamawiającego i wpłynęły w wyznaczonym terminie.

	Nazwa kryterium	Znaczenie kryterium	Liczba możliwych do uzyskania
1	Cena	60	60 punktów
2	Termin wykonania	40	40 punktów

Punkty za kryterium „Cena” zostaną obliczone według wzoru:

Cena oferty najtańszej

----- x 60 = liczba punktów

Cena oferty badanej

Cenę za przedmiot zamówienia Wykonawca przedstawi w formularzu oferty (załącznik nr 1 do niniejszego zapytania) jak i we własnym kosztorysie ofertowym (załącznik nr 8). Wszystkie ceny jednostkowe i wartości należy podawać z dokładnością do dwóch miejsc po przecinku.

Punkty za kryterium „Termin wykonania” zostaną przyznane według następującej zasady:

Punkty za kryterium „Termin wykonania” obliczona zostanie przez podzielenie liczby dni kalendarzowych wykonania robót z oferty o najmniejszej liczbie dni przez liczbę dni wykonania robót z oferty badanej oraz przemnożenie tak otrzymanej liczby przez wagę kryterium, która wynosi 40%

Liczby punktów, o których mowa powyżej, zostaną wpisane do protokołu postępowania, a następnie, po zsumowaniu stanowiąc będą końcową ocenę oferty. Zamawiający udzieli zamówienia temu Wykonawcy, którego oferta uzyska największą liczbą punktów, tj. będzie przedstawiać najkorzystniejszy bilans kryteriów oceny ofert. Jeżeli nie można wybrać oferty najkorzystniejszej z uwagi na to, że dwie lub więcej ofert przedstawia taki sam bilans kryteriów oceny ofert, zamawiający spośród tych ofert wybierze ofertę z najniższą ceną..

14. Minimalny termin ważności oferty:

Ustala się, że minimalny czas ważności oferty to 7 dni od dnia następnego po ostatnim dniu terminu składania ofert.

15. Pytania o przedmiot zamówienia:

W przypadku jakichkolwiek pytań prosimy o kontakt drogą mailową na adres: **pfr@pfr.biz.pl**. Zamawiający zastrzega, iż udzieli odpowiedzi na pytania, które wpłyną wyłącznie drogą mailową. Na pytania, które wpłyną w okresie krótszym niż 2 dni przed upływem terminu składania ofert odpowiedzi nie będą udzielane.

16. Zmiany w umowie:

Przewiduje się istotne zmiany postanowień zawartej umowy w stosunku do treści oferty, na podstawie której dokonano wyboru wykonawcy. Zmiana umowy w stosunku do treści oferty, na podstawie której dokonano wyboru Wykonawcy, jest dopuszczalna jeżeli: 1) w trakcie obowiązywania niniejszej umowy nastąpią zmiany stawki podatku od towarów i usług: kwota brutto określona w umowie nie ulegnie zmianie, strony odpowiednio skorygują kwotę netto oraz kwotę podatku od towarów i usług, 2) zmiany jednostkowej ceny brutto oraz całkowitego wynagrodzenia brutto przewidzianego dla Wykonawcy, w przypadku zaistnienia okoliczności uzasadniających wskazaną zmianę, gdy będzie ona korzystna dla Zamawiającego, 3) polega na zmianie końcowego terminu realizacji umowy w przypadku zaistnienia ważnych przyczyn nieleżących po stronie Wykonawcy, powodujących, iż dochowanie określonych terminów jest niemożliwe lub znacznie utrudnione); 5) zmiany istotnej treści umowy, w przypadku zmiany przepisów prawa obowiązujących w dniu zawarcia umowy.

17. Dodatkowe warunki

1. Wadium:

W celu zabezpieczenia przystąpienia do zawarcia umowy Zamawiający wymaga od potencjalnych Wykonawców wniesienia wadium w wysokości 5 000,00 zł (słownie: pięć tysięcy złotych 00/100). Wadium należy wpłacić na 1 dzień przed końcem terminu składania ofert przelewem na rachunek bankowy (liczy się data wpływu na konto Zamawiającego) **nr 86114020040000340275382853** prowadzony przez Podkarpacką Fundację Rozwoju Regionalnego, z dopiskiem w tytule wpłaty „Wadium – zapytanie ofertowe na transport uczestników projektu” Dom Seniora” lub w formie gotówkowej za potwierdzeniem dowodu wpłaty KP do dnia 13.12.2017r.

Wadium zostanie zwrócone wszystkim oferentom niezwłocznie po zawarciu umowy z wybranym Wykonawcą.

Zamawiający przewiduje udzielanie zaliczek

.....

(pieczęć firmowa Wykonawcy)

O F E R T A

Dotycząca.....

/przedmiot zamówienia/

.....

Ja, niżej podpisany:

.....

(imię i nazwisko osoby/osób reprezentujących Wykonawcę)

działając w imieniu i na rzecz :

.....

(pełna nazwa Wykonawcy)

.....

(adres siedziby Wykonawcy)

REGON NIP

nr telefonu nr faxu e-mail

Składam ofertę na: usługę budowlaną polegającą na adaptacji pomieszczeń istniejącego budynku na potrzeby dziennego domu pomocy w ramach projektu „Dom Seniora”

za cenę:

1. cena netto zł,

2. podatek VAT w kwocie zł,

3. cena brutto zł,

4. słownie cena brutto..... zł

Oświadczam, że spełniam warunki niezbędne do wykonania zamówienia.

Oświadczam, że zapoznałem się z opisem przedmiotu zamówienia oraz warunkami jego wykonania. Akceptuję je w całości i nie wnoszę do nich zastrzeżeń.

Oświadczam, iż podana cena zawiera wszystkie koszty, niezbędne do prawidłowego wykonania umowy, a w przypadku osób fizycznych nie prowadzących działalności gospodarczej, zawiera wszystkie składki wynikające z przepisów obowiązującego prawa.

Oświadczam, że jestem związany niniejszą ofertą przez okres 30 dni od upływu terminu składania ofert

....., dn.
(miejscowość) (data)

.....

(podpis/y osób uprawnionych do reprezentacji Wykonawcy,

w przypadku oferty wspólnej podpis pełnomocnika Wykonawców

Załącznik nr 2 do zapytania ofertowego

(Nazwa, adres, NIP Wykonawcy)

(miejsowość i data)

OSWIADCZENIE O SPEŁNIANIU WARUNKÓW UDZIAŁU W POSTĘPOWANIU

Przystępując do udziału w postępowaniu o udzielenie zamówienia na **usługę budowlaną polegającą na adaptacji pomieszczeń istniejącego budynku na potrzeby dziennego domu pomocy w ramach projektu „Dom Seniora”** oświadczam, że:

- Posiadam uprawnienia do wykonywania określonej działalności lub czynności, jeżeli ustawy nakładają obowiązek posiadania takich uprawnień.
- Posiadam niezbędną wiedzę i doświadczenie oraz dysponuję potencjałem technicznym i osobami zdolnymi do wykonania zamówienia.
- Znajduję się w sytuacji ekonomicznej i finansowej zapewniającej wykonanie zamówienia.
- Nie podlegam wykluczeniu z postępowania o udzielenie zamówienia.

.....

(miejsowość, data)

.....

(Podpis/y osoby/ osób upoważnionej/yh)

(Nazwa, adres, NIP Wykonawcy)

(miejsowość i data)

OSWIADCZENIE O BRAKU POWIĄZAŃ KAPITAŁOWYCH I OSOBOWYCH

Przystępując do udziału w postępowaniu o udzielenie **usługę budowlaną polegającą na adaptacji pomieszczeń istniejącego budynku na potrzeby dziennego domu pomocy w ramach projektu „Dom Seniora”** oświadczam, że:

Nie jest podmiotem powiązany z Zamawiającym osobowo lub kapitałowo, przy przyjęciu, iż przez powiązania kapitałowe lub osobowe rozumie się wzajemnie powiązania pomiędzy Zamawiającym lub osobami upoważnionymi do zaciągania w imieniu Zamawiającego lub osobami wykonującymi w imieniu Zamawiającego czynności związane z przygotowaniem przeprowadzeniem procedury wyboru Wynajmującego a Wynajmującym polegające w szczególności na:

- a) Uczestniczeniu w spółce jako wspólnik spółki cywilnej lub spółki osobowej;
- b) Posiadaniu co najmniej 10 % udziałów lub akcji;
- c) Pełnieniu funkcji członka organu nadzorczego lub zarządzającego, prokurenta, pełnomocnika;
- d) Pozostawaniu w związku małżeńskim, w stosunku pokrewieństwa lub powinowactwa w linii prostej, pokrewieństwa lub powinowactwa w linii bocznej do drugiego stopnia lub w stosunku przysposobienia opieki lub kurateli.

.....

(miejsowość, data)

.....

(Podpis/y osoby/ osób upoważnionej/y)

Umowa o roboty adaptacyjne

z dnia zawarta pomiędzy:

Podkarpacką Fundacją Rozwoju Regionalnego

zwanym dalej „Zamawiającym”,

a

.....

mającym swoją siedzibę w, działającym w oparciu o wpis

do Centralnej Ewidencji i Informacji o Działalności Gospodarczej/Krajowego Rejestru

Sądowego pod numerem zwanym dalej „Wykonawcą”

reprezentowanym przez:

.....

została zawarta umowa następującej treści:

§ 1.

Definicje

Użyte w treści umowy pojęcia i określenia należy rozumieć:

1. **Przedmiot umowy** - zakres rzeczowy określony w zapytaniu ofertowym

stanowiącym jej integralną część, na podstawie której realizowany jest przedmiot umowy.

2. **Dokumentacja robót** - projekty budowlane, rysunki, opisy, specyfikacje techniczne, kosztorysy, harmonogramy, opracowania lub inne dokumenty ustalające szczegółowy zakres robót budowlanych, na podstawie których realizowany jest przedmiot umowy.

3. **Front robót** - przestrzeń, w której prowadzone są roboty budowlane wraz z zapleczem na materiały i urządzenia Wykonawcy.

4. **Odbiór częściowy** - protokolarnie przekazanie etapu robót, protokół zawiera ocenę wykonania robót.

5. **Odbiór końcowy** - protokolarnie, z udziałem stron umowy przekazanie przedmiotu

umowy bez zastrzeżeń w stanie gotowym do eksploatacji i użytkowania po pozytywnym zakończeniu odbiorów częściowych.

6. **Wada** - cecha zmniejszająca wartość lub użyteczność wykonanych robót ze względu na cel oznaczony w umowie albo wynikający z okoliczności lub przeznaczenia rzeczy, lub wykonanych niezgodnie z dokumentacją Zamawiającego lub obowiązującymi w tym zakresie warunkami technicznymi wykonania robót, wiedzą techniczną, sztuką budowlaną, normami, lub innymi dokumentami i przepisami prawa.

7. **Gwarancja, gwarancja jakości** - dokumenty gwarancyjne na wbudowane urządzenia i materiały oraz dokument gwarancyjny odrębnie wystawiony przez Wykonawcę na wykonany przedmiot umowy określający zakres i terminy oraz uprawnienia określone przez gwaranta, co do rzeczy/usługi sprzedanej.

8. **Podwykonawca** - osobę fizyczną lub prawną, z którą Wykonawca za zgodą

Zamawiającego zawarł umowę o wykonanie części przedmiotu umowy.

§ 2.

Przedmiot umowy

Zamawiający zleca, a Wykonawca przyjmuje wykonanie robót budowlanych

polegających na adaptacji pomieszczeń lokalu położonego w miejscowości Zaczernie 663 w celu dziennego domu pomocy.

Szczegółowy zakres robót określają: oferta Wykonawcy i kosztorys stanowiący załącznik nr 8 zapytania ofertowego.

§ 3.

Obowiązki Stron

1. Do obowiązków Zamawiającego należy:

- 1) przekazanie rzutu planu adaptacji pomieszczeń
- 2) odebranie robót wykonanych zgodnie z umową,

3) współdziałanie z innymi uczestnikami procesu inwestycyjnego w celu prawidłowego wykonania umowy,

4) zapłata wynagrodzenia zgodnie z umową.

2. Do obowiązków Wykonawcy należy:

1) wykonanie powierzonych robót zgodnie z projektem

2) bezzwłoczne usuwanie wskazanych przez zamawiającego wad,

3) bezwzględne dotrzymanie terminu końcowego wskazanego w ofercie.

4) utrzymanie porządku na terenie robót oraz w związku z ich prowadzeniem w ich otoczeniu i na drogach dojazdowych,

5) ochrona mienia znajdującego się na terenie budowy, w tym wykonanych już elementów zadania, odpowiedzialność za szkody wyrządzone w związku z wykonywaniem umowy,

6) przestrzeganie obowiązujących przepisów BHP i ppoż. w trakcie wykonywania robót,

7) wykonanie przedmiotu umowy zgodnie z przepisami prawa budowlanego, z warunkami technicznymi, Polskimi Normami, zasadami wiedzy technicznej i sztuki budowlanej,

8) stosowanie materiałów i urządzeń posiadających odpowiednie atesty do stosowania w budownictwie, zgodnie z wymogami Prawa budowlanego oraz ustawy z 16.04.2004 r. o wyrobach budowlanych, zapewniających sprawność eksploatacyjną wykonanego przedmiotu umowy,

9) zapewnienie wykwalifikowanego personelu wyposażonego w sprzęt ochrony osobistej i narzędzia, w ilości niezbędnej do realizacji przedmiotu umowy w terminie określonym w § 5 ust. 1 umowy,

10) zebranie odpadów i zapewnienie ich unieszkodliwienia lub poddania odzyskowi zgodnie z ustawą z dnia 27.04.2001 r. o odpadach.

§ 4.

Oświadczenia i zapewnienia Wykonawcy

1. Wykonawca, po zapoznaniu się z sytuacją faktyczną, w tym w szczególności ze stanem technicznym, dokumentacją techniczną i warunkami lokalnymi, zapewnia, że posiada niezbędną wiedzę fachową, kwalifikacje, doświadczenie, możliwości i uprawnienia konieczne dla prawidłowego wykonania umowy i będzie w stanie należycie wykonać roboty budowlane na warunkach określonych w umowie.
2. Wykonawca odpowiedzialny jest za jakość, zgodność z warunkami technicznymi i jakościowymi opisanymi dla przedmiotu zamówienia.
3. Wykonawca wykona umowę z materiałów własnych.
4. Wykonawca uprawniony jest do zlecenia wykonania części umowy podwykonawcom.
5. Zlecenie części przedmiotu umowy Podwykonawcy nie zmieni zobowiązań Wykonawcy wobec Zamawiającego.

§ 5.

Termin realizacji Umowy

1. Zakończenie przedmiotu umowy określonego w § 2 umowy nastąpi do dnia
2. Za datę wykonania przedmiotu umowy przyjmuje się datę podpisania protokołu końcowego odbioru robót i przekazanie Zamawiającemu wszystkich znajdujących się w posiadaniu Wykonawcy dokumentów, określonych co do rodzaju w § 6 niniejszej umowy.
3. Rozpoczęcie realizacji przedmiotu umowy ustala się od dnia podpisania umowy.

§ 6.

Odbiór robót budowlanych

1. Odbiór robót budowlanych będzie następował w kolejno następujących po sobie etapach:
a/

b/

c/

2. Przedmiotem odbioru końcowego jest całość robót budowlanych i wykończeniowych po wykonaniu przedmiotu umowy.

3. W odbiorach uczestniczą: przedstawiciele Zamawiającego oraz Wykonawca

4. Do obowiązków Wykonawcy należy skompletowanie i przedstawienie Zamawiającemu dokumentów pozwalających na ocenę prawidłowego wykonania przedmiotu odbioru, a w szczególności przekazanie:

1) gwarancji,

2) atestów i certyfikatów jakości,

3) deklaracji zgodności z PN,

4) dokumentacji technicznej z naniesionymi zmianami dokonywanymi w toku wykonania przedmiotu umowy, jeżeli miały miejsce,

5. Odbiór końcowy robót zostanie przeprowadzony przez Zamawiającego w ciągu 3 dni, a odbiór częściowy w terminie 1 dnia od daty zawiadomienia przez Wykonawcę o gotowości do odbioru.

6. Z czynności odbioru sporządza się protokół, który powinien zawierać ustalenia

poczynione w toku odbioru. Protokół stanowi podstawę do wystawienia faktury i żądania zapłaty wynagrodzenia zgodnie z §7 umowy, z zastrzeżeniem § 9 umowy.

§ 7.

Wynagrodzenie i sposób rozliczeń

1. Za wykonanie przedmiotu umowy określonego w §2, Strony ustalają wynagrodzenie ryczałtowe w wysokości: wynagrodzenie netto zł, plus należny podatek

VAT(23%).....zł, brutto(słownie:

złotych).

2. Zapłata wynagrodzenia należnego Wykonawcy dokonywana będzie na rachunek

bankowy wskazany przez Wykonawcę.

3. Rozliczenie wynagrodzenia za wykonanie przedmiotu umowy może nastąpić fakturami

częściowymi. Wystawienie faktur następuje na podstawie podpisanego przez

Zamawiającego protokołu odbioru częściowego, a faktury końcowej na podstawie

podpisanego przez Zamawiającego protokołu odbioru końcowego, a zapłata następuje w terminie 7 dni od dnia doręczenia prawidłowo wystawionej faktury VAT.

4. Za dokonanie zapłaty, o której mowa w ust. 4 przyjmuje się datę uznania rachunku
5. Zamawiający przewiduje możliwość udzielenia zaliczki na poczet Wykonawcy.
6. Wynagrodzenie jest współfinansowane przez Unię Europejską w ramach Europejskiego Funduszu Społecznego

§ 8.

Rękojmia za wady, gwarancja i zastępcze usuwanie wad

1. Wykonawca udziela Zamawiającemu gwarancji jakości na roboty stanowiące przedmiot umowy. Karta gwarancyjna stanowi załącznik nr 1 do umowy.
2. Termin gwarancji ustala się na 24 miesiące. Gwarancja rozpoczyna swój bieg od daty odbioru końcowego od Wykonawcy przedmiotu umowy.
3. Wykonawca jest odpowiedzialny względem Zamawiającego, jeżeli wykonany przedmiot umowy ma wady zmniejszające jego wartość lub użyteczność ze względu na cel określony w umowie albo wynikający z okoliczności lub z przeznaczenia rzeczy, albo jeżeli wykonany przedmiot umowy nie ma właściwości, które zgodnie z dokumentacją robót posiadać powinien lub został wydany w stanie niepełnym.
4. Wykonawca jest odpowiedzialny z tytułu rękojmi za wady fizyczne przedmiotu umowy istniejące w czasie dokonywania czynności odbioru oraz za wady powstałe po odbiorze, lecz z przyczyn tkwiących w wykonanym przedmiocie umowy w chwili odbioru.
5. W razie stwierdzenia w toku czynności odbioru lub w okresie rękojmi istnienia wady nadającej się do usunięcia Zamawiający może zażądać usunięcia wady przez Wykonawcę w terminie 7 dni od daty zgłoszenia.
8. W razie stwierdzenia w toku czynności odbioru lub w okresie rękojmi istnienia wady nie nadającej się do usunięcia i uniemożliwiającej użytkowanie zgodnie z przeznaczeniem, Zamawiający może :
 - a) odstąpić od umowy,
 - b) żądać nieodpłatnego wykonania przedmiotu umowy lub jej części po raz drugi.

9. W razie stwierdzenia w toku czynności odbioru lub w okresie rękojmi istnienia wady nie nadającej się do usunięcia, lecz nie uniemożliwiającej użytkowanie zgodnie

z przeznaczeniem, Zamawiający może dokonać odbioru z jednoczesnym obniżeniem wynagrodzenia wykonawcy.

§ 9.

Kary umowne

Strony ustalają, że formą odszkodowania będą kary umowne z następujących tytułów:

1. Wykonawca zapłaci Zamawiającemu kary umowne:

1) w przypadku odstąpienia od umowy przez Wykonawcę w wysokości: 30% wartości przedmiotu umowy,

2) w przypadku nie wykonania lub nienależytego wykonania przedmiotu umowy przez Wykonawcę z przyczyn leżących po Jego stronie w wysokości 20 % wartości przedmiotu umowy,

3) w przypadku opóźnienia w wykonaniu przedmiotu umowy z przyczyn leżących po stronie Wykonawcy w wysokości: 2 % wartości przedmiotu umowy, za każdy dzień zwłoki, liczony po upływie terminu na zakończenie przedmiotu umowy,

4) w przypadku zwłoki w usunięciu wad stwierdzonych przy odbiorze częściowym lub końcowym oraz w okresie gwarancji i rękojmi w wysokości: 2% wartości przedmiotu umowy za każdy dzień zwłoki liczony od upływu terminu ustalonego na ich usunięcie.

2. Zapłata kary umownej może nastąpić, według uznania Zamawiającego, poprzez potrącenie jej z wynagrodzenia Wykonawcy lub z zabezpieczenia należytego wykonania umowy.

3. Jeżeli kara umowna nie pokrywa poniesionej szkody lub nie została w danym przypadku przewidziana, Zamawiający może dochodzić odszkodowania na zasadach ogólnych.

4. Roszczenie o zapłatę kar umownych z tytułu opóźnienia, ustalonych za każdy

rozpoczęty dzień opóźnienia staje się wymagalne:

- a) za pierwszy rozpoczęty dzień opóźnienia - w tym dniu,
- b) za każdy następny rozpoczęty dzień opóźnienia - odpowiednio w każdym z tych dni.

5. Zmawiający może usunąć w zastępstwie Wykonawcy, na jego koszt i ryzyko wady nieusunięte w terminie ustalonym w § 9 umowy. Zamawiający ma obowiązek uprzedniego poinformowania Wykonawcy o zamiarze zastępczego usunięcia wad. Zastępcze usunięcie wady nie zwalnia z obowiązku zapłaty kar umownych, które naliczane są do momentu zastępczego usunięcia wady.

6. W przypadku odstąpienia od Umowy przez Zamawiającego z przyczyn nie leżących po stronie Wykonawcy, zapłaci on Wykonawcy wynagrodzenie należne z tytułu wykonania udokumentowanej i potwierdzonej przez Inspektora Nadzoru części przedmiotu umowy.

7. W przypadku zwłoki w zapłacie faktur Wykonawcy przysługuje prawo do naliczenia odsetek ustawowych.

§ 10.

Postanowienia końcowe

1. Wszelkie zmiany postanowień Umowy wymagają formy pisemnej pod rygorem nieważności.
 2. W sprawach nieuregulowanych postanowieniami Umowy zastosowanie mają przepisy Kodeksu cywilnego, jeżeli przepisy ustawy z dnia 29 stycznia 2004 roku Prawo zamówień publicznych nie stanowią inaczej.
 3. Wykonawca nie może bez zgody Zamawiającego dokonać cesji wierzytelności, przysługującej mu z tytułu realizacji Umowy na osoby trzecie.
 4. Wszelkie pisma przewidziane umową uważa się za skutecznie doręczone (z zastrzeżeniami w niej zawartymi), jeżeli zostały przesłane listem poleconym za potwierdzeniem odbioru lub innego potwierdzonego doręczenia pod następujący adres zamawiającego lub wykonawcy
- Każda ze Stron zobowiązuje się do powiadomienia drugiej Strony o każdorazowej

zmianie swojego adresu. W przypadku braku powiadomienia o zmianie adresu doręczenie dokonane na ostatnio wskazany adres będą uważane za skuteczne.

5. Wykonawca zobowiązany jest do powiadomienia zamawiającego w okresie obowiązywania umowy o:

- a) zmianie swojej siedziby lub firmy,
- b) zmianie przedstawiciela,
- c) wszczęciu dotyczącego wykonawcy postępowania upadłościowego, układowego lub likwidacyjnego,
- d) zawieszeniu działalności wykonawcy,
- e) innych sprawach, które mogą mieć wpływ na wykonanie umowy.

§ 11

KARTA GWARANCYJNA

określająca uprawnienia Zamawiającego z tytułu gwarancji za wady fizyczne wykonanych robót

1. Przedmiotem karty gwarancyjnej są roboty budowlane objęte umową z dnia ...

Nazwa zadania i adres:

2. Data odbioru robót:r.

3. Ogólne warunki gwarancji:

3.1 Wykonawca oświadcza, że roboty objęte niniejszą gwarancją zostały wykonane zgodnie z umową, dokumentacją robót, przepisami techniczno – budowlanymi,

zasadami wiedzy technicznej i sztuką budowlaną.

3.2 Wykonawca zobowiązuje się do nieodpłatnego usunięcia wad zgłoszonych w okresach trwania gwarancji.

3.3 Zamawiający zawiadamia Wykonawcę o wykryciu wady poprzez pisemne zawiadomienie wyznaczając termin oględzin i sporządzenia protokołu

3.4 Wykonawca zobowiązuje się do przystąpienia do usuwania wad w terminie siedmiu dni od daty powiadomienia przez Zamawiającego, a wad szczególnie uciążliwych w terminie jednego dnia.

3.5 Po upływie terminów wskazanych w pkt. 3.4 Zamawiający wyznaczy termin dodatkowy na usunięcie wad, a po jego bezskutecznym upływie uprawniony jest do powierzenia usunięcia wad osobie trzeciej na koszt i ryzyko Wykonawcy.

3.6 Okresy gwarancji na poszczególne elementy ulegają wydłużeniu o okresy dokonywania napraw gwarancyjnych oraz okresy trwania przeszkód uniemożliwiających dokonanie naprawy.

3.7 Usunięcie wad winno nastąpić w najkrótszym możliwym ze względów technicznych terminie w uzgodnieniu z Zamawiającym.

3.8 Stwierdzenie usunięcia wad nie może nastąpić później niż w ciągu 7 dni od daty zawiadomienia Zamawiającego przez Wykonawcę o dokonaniu naprawy.

3.9 Jeżeli wada fizyczna elementu o dłuższym okresie gwarancji spowodowała uszkodzenie elementu, dla którego okres gwarancji już upłynął, Wykonawca zobowiązuje się do nieodpłatnego usunięcia wad w obu elementach.

3.10 Wykonawca nieodpłatnie usunie uszkodzenia obiektu powstałe w trakcie wykonywania naprawy gwarancyjnej.

3.11 Nie podlegają uprawnieniom z tytułu gwarancji wady powstałe na skutek:

a. siły wyższej

b. normalnego zużycia obiektu lub jego części,

c. szkód wynikłych z winy Zamawiającego, a w szczególności konserwacji i użytkowania w sposób niezgodny z przeznaczeniem.

4. Czas trwania gwarancji liczony jest od daty podpisania przez Zamawiającego protokołu odbioru końcowego robót. Czas trwania wynika z okresu niezbędnego do ujawnienia się lub wykrycia wady, nie określa natomiast trwałości obiektu i wmontowanych urządzeń.

5. Okres gwarancji wynosi: 24 miesiące.

6. Naturalne zużycie związane z eksploatacją nie jest objęte gwarancją.

7. W celu umożliwienia kwalifikacji zgłaszanych wad, przyczyn ich powstania i sposobu ich usunięcia Zamawiający zobowiązuje się do przechowania otrzymanej w dniu odbioru powykonawczej dokumentacji technicznej i protokołu przekazania obiektu do eksploatacji.

8. Okres odpowiedzialności Wykonawcy z tytułu rękojmi za wady przedmiotu umowy jest równy okresowi gwarancji określonemu w pkt. 5.

Wykonawca

Zamawiający

(Nazwa, adres, NIP Wykonawcy)

(miejsowość i data)

WYKAZ WYKONANYCH USŁUG

dla potrzeb potwierdzenia spełniania warunków udziału w postępowaniu na
**usługę budowlaną polegającą na adaptacji pomieszczeń istniejącego budynku na potrzeby
dziennego domu pomocy w ramach projektu „Dom Seniora”**

Ja(my), niżej podpisany(i) działając w imieniu i na rzecz Wykonawcy, oświadczam(y), że w okresie,
o którym mowa w Zapytaniu Ofertowym wykonał następujące usługi:

LP.	Data wykonanych usług (dzień, miesiąc i rok)	Opis przedmiotu zamówienia	Nazwa podmiotu na rzecz, którego była wykonana usługa.
1.			
2.			
3.			

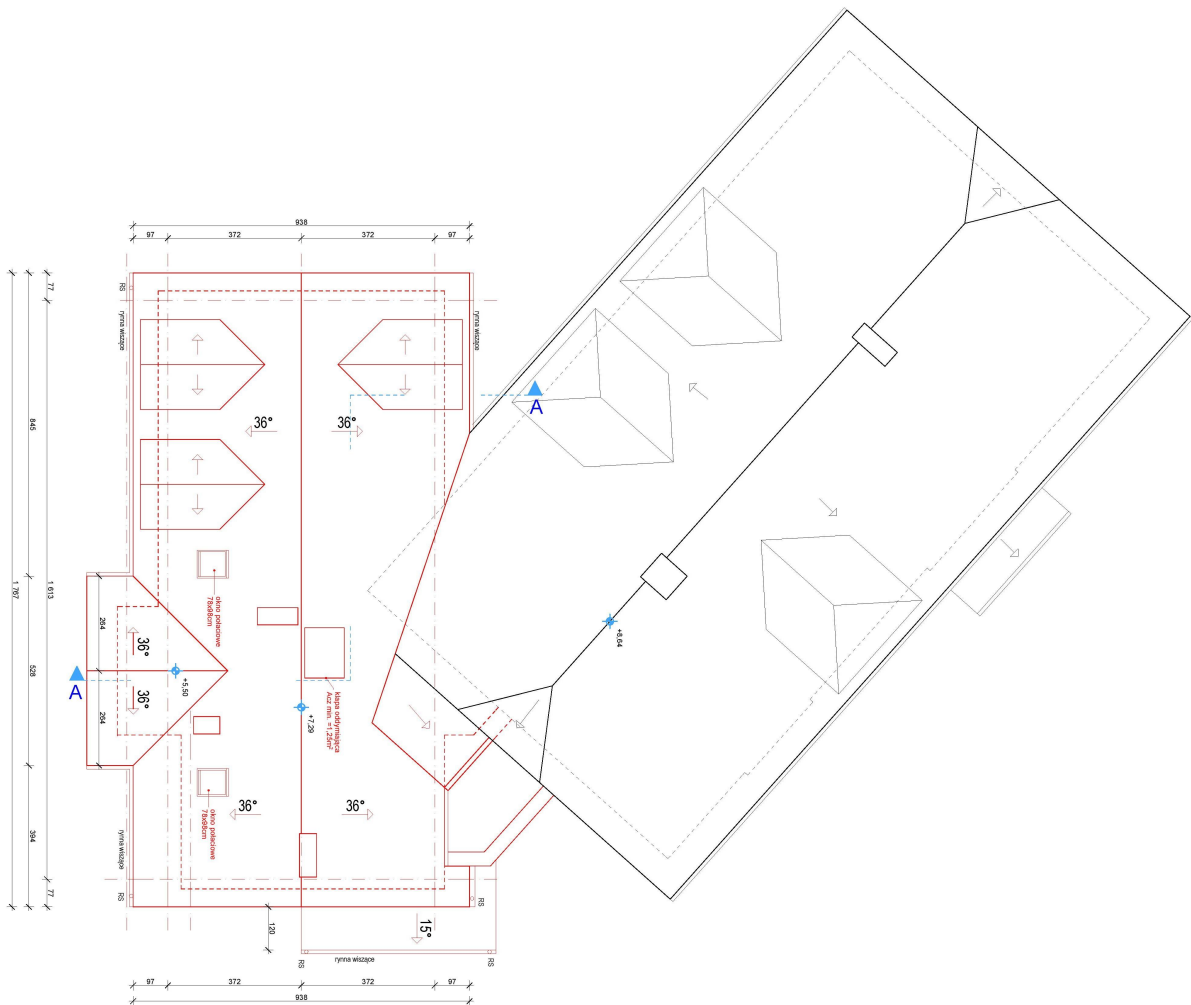
Celem potwierdzenia, że usługi wskazane w wykazie zostały wykonane lub są wykonywane należycie, w załączeniu przedkładam(y) stosowne dowody.

.....
(miejsowość, data)

.....
(Podpis/y osoby/ osób upoważnionej/yh)

Załącznik nr 6 do zapytania ofertowego

RZUT BUDYNKU



PRACOWNIA PROJEKTOWA ARCHYTEKTONICZNO-BUDOWLANA I OBSŁUGA INWESTYCYJNA

UL. WITPA STWORZA 10 PRACOWNIA@ORLEWSKI.PL NIP: 819 100 80 73

35-113 RZESZÓW ul. kmi. 20/8 20/101 tel. 17 853 43 02 REGION: 80245819

WWW.ORLEWSKI.PL



ORLEWSKI
ARCHITECTURE

PROJEKT BUDOWLANY

rozbudowa obiektu budowlanego

ROZBUDOWA I PRZEBUDOWA BUDYNKU POD NAZWĄ "DZIENNY DOM SENIORA"

adres i numerowy działek obiektu budowlanego
Zaczerwie, gmina Trzemeszko woj. podkarpackie

działka nr 1712

tytuł arkusza

numer arkusza

4

tytuł arkusza

4

autorzy opracowania

projektant: Piotr Orlewski

specjalność: architektura

nr uprawnień: RZA-02108

podpis:

autorzy opracowania

sprawdzający: Danuta Orlewska

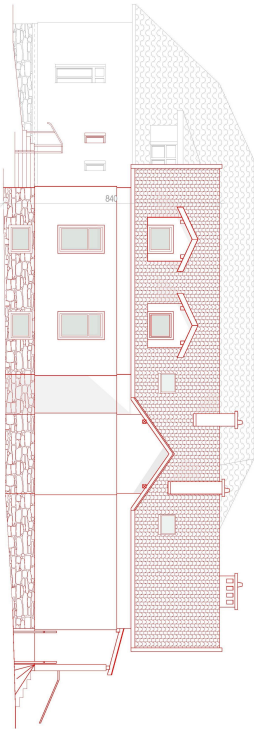
specjalność: architektura

nr uprawnień: RZA-01108

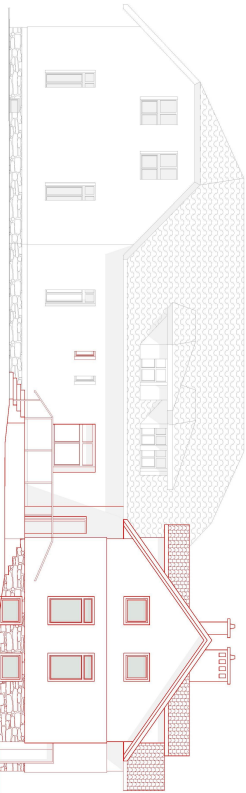
podpis:

data: Syczeń 2017

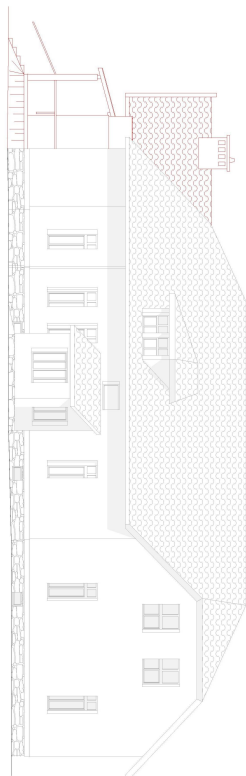
PRACOWNIA PROJEKTOWA



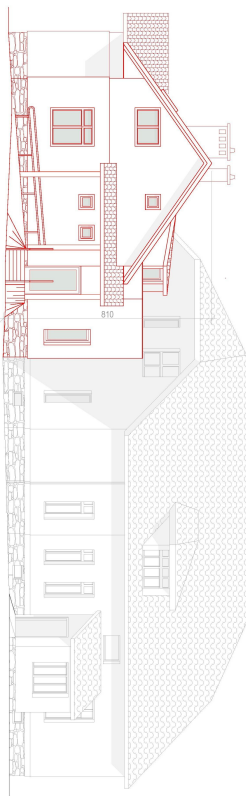
ELEWACJA WSCHODNIA
Skala 1:100




ELEWACJA ZACHODNIA
Skala 1:100



ELEWACJA POŁUDNIOWA
Skala 1:100



ELEWACJA PÓŁNOCNIA
Skala 1:100


ORLEŃSKI
 ORLEŃSKA ARCHITEKTURA I WIZUALIZACJA
 ul. Wita Stwosza 10
 20-030 Lublin
 tel. 81 738 10 11
 fax 81 738 10 23
 e-mail: orle@orle.pl

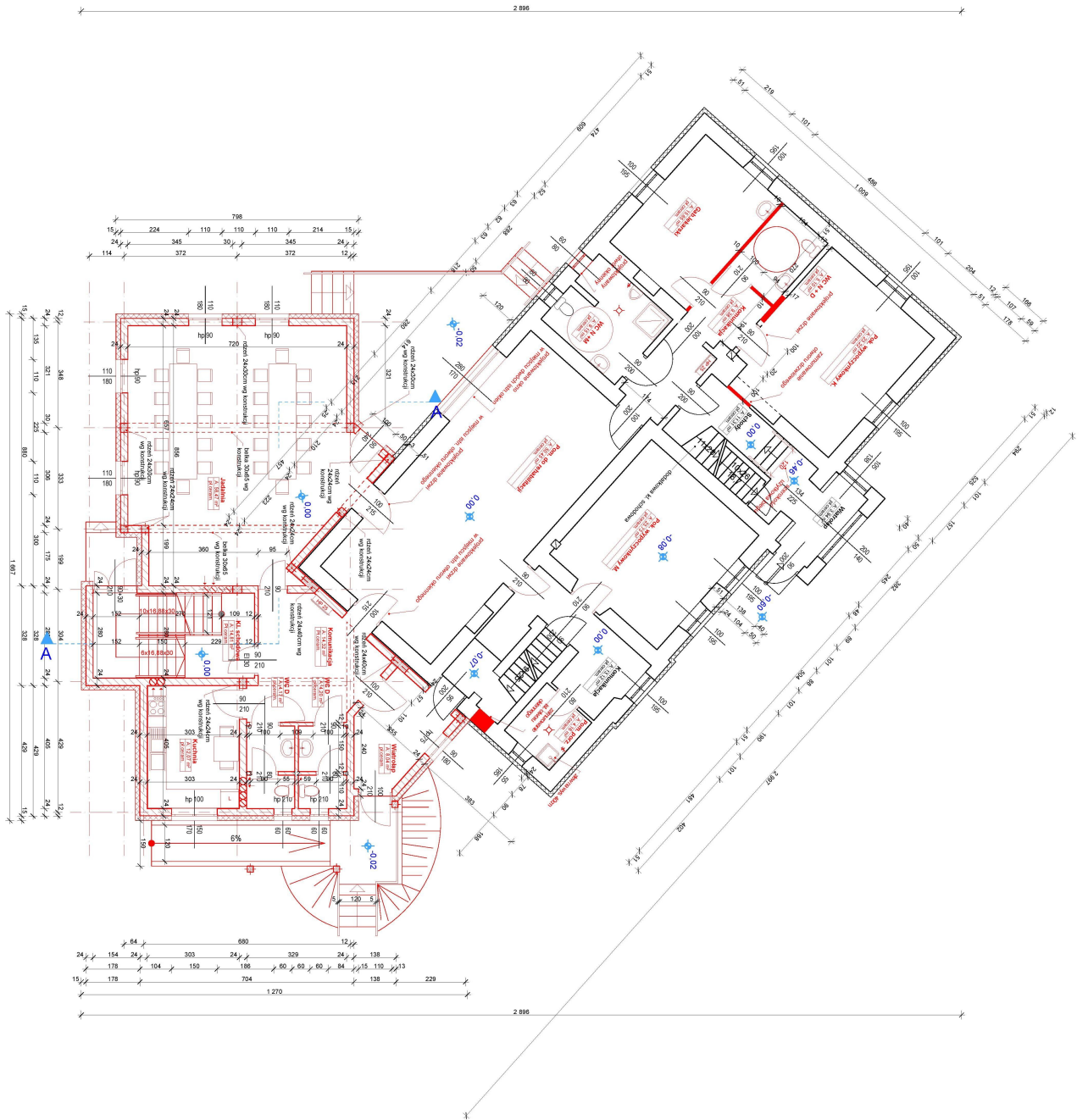
PROJEKT BUDOWLANY
 Nazwa obiektu: **ROZBUDOWA I PRZEBUDOWA BUDYNKU POD NAZWA "DZIEŃNY DOM SENIORA"**
 Adres obiektu: **ul. Wita Stwosza 10, 20-030 Lublin**
 Inwestor: **Państwowa Przetwórcza Akademia Techniczna Budowlana i Odbudowa Inwestycyjna**
 Branża: **architektoniczna**
 Data: **2023**

Zakres: **zestawienie cz. składowej, dokumentacji technicznej**
 Zleceniodawca: **Zarząd Miejski w Trzebawie, woj. podkarpackie**
 Adres: **ul. Wolności 177, 37-400 Trzebawa**
 Data: **11.11.2023**

Elewacje budynku

autorzy projektu:	projektant:	opracowanie:
ORLEŃSKI	Paulina Orlewska	ORLEŃSKI
opracowanie:	opracowanie:	opracowanie:
ORLEŃSKI	architektura	architektura
opracowanie:	opracowanie:	opracowanie:
ORLEŃSKI	RA-0208	RA-0108
opracowanie:	opracowanie:	opracowanie:
ORLEŃSKI	podpis:	podpis:

data: **11.11.2023**
 Sygnatura: **3917**
 data: **11.11.2023**



PRACOWNIA PROJEKTOWA ARCHYTEKTONICZNO-BUDOWLANA I DZIEŁA INWESTYCYJNA
 ORLEWSKI
 WITOLD ORLEWSKI
 UL. WITŁA STWOSZA 10 PRACOWNIA@ORLEWSKI.PL NIP: 813 10 80 73
 35-113 RZESZÓW ul. Wł. Stwosza 10/101 lok. 7/83 43 02 REGON: 140245819

PROJEKT BUDOWLANY
 nazwa obiektu budowlanego

ROZBUDOWA I PRZEBUDOWA BUDYNKU POD NAZWĄ "DZIENNY DOM SENIORA"

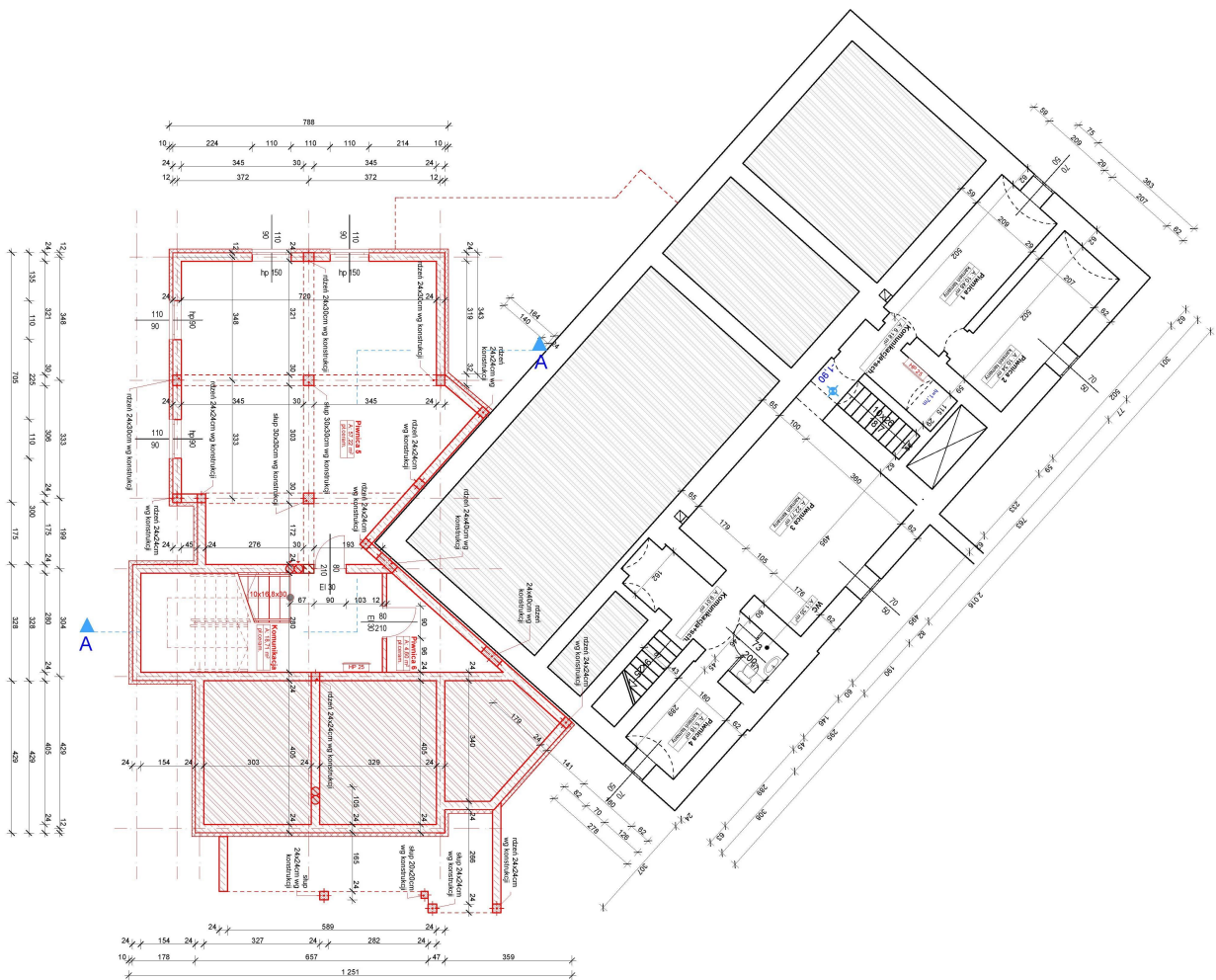
adres i numerowy działek obiektu budowlanego
 Zaczenie, gmina Trzemeszno, woj. podkarpackie

skala arkusza tytuł arkusza numer arkusza

Rzut parteru 2

autorzy opracowania sprawdzający architektura
Piotr Orlewski **Danuta Orlewska**
 specjalność: architektura specjalność: architektura
 nr uprawnień: RZA-0208 nr uprawnień: RZA-0108
 podpis: podpis:

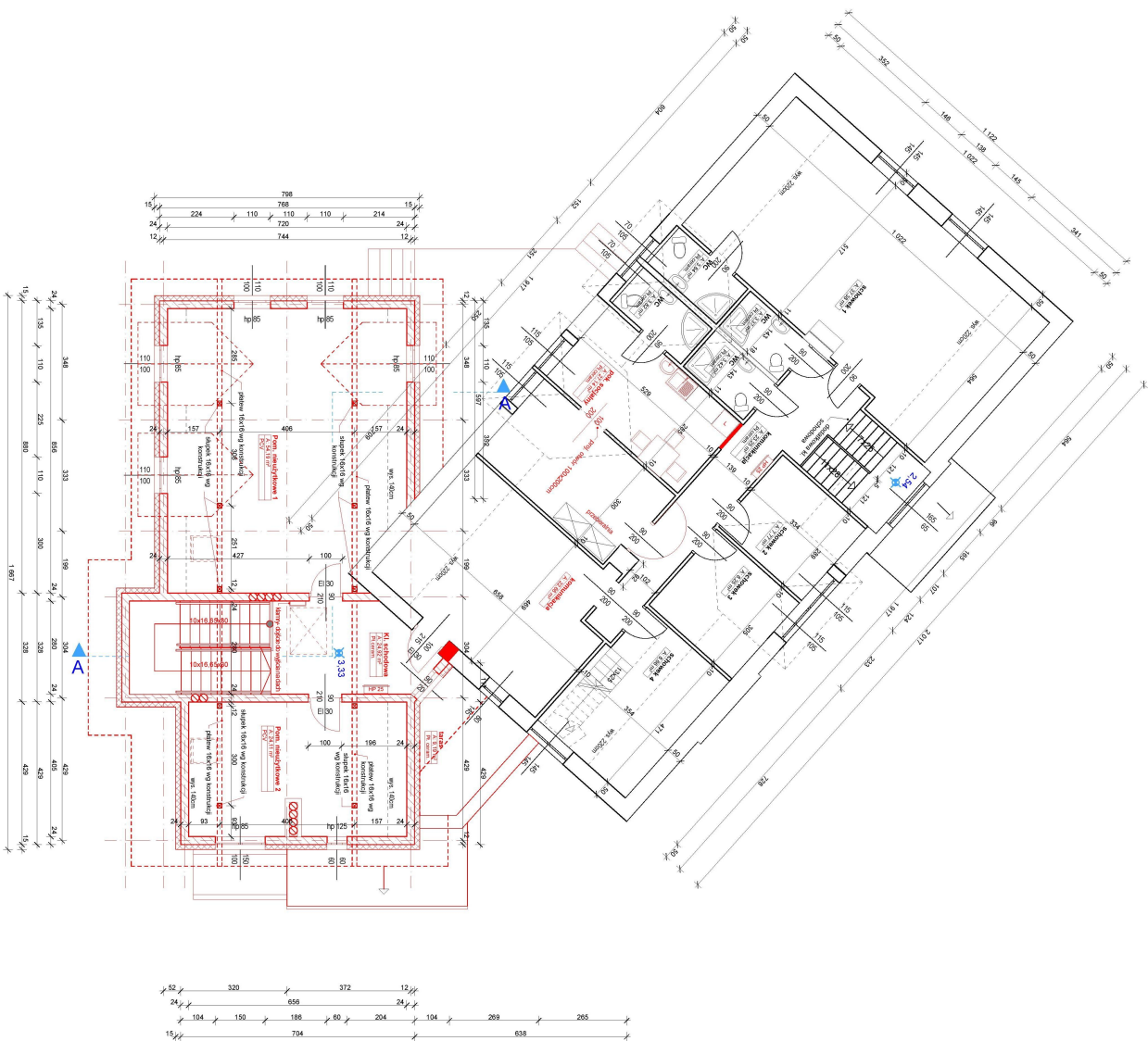
data: Syczeń 2017



PRACOWNIA PROJEKTOWA ARCHYTEKTONICZNO-BUDOWLANA I DYSKUSJA INWESTYCYJNA
 ORLEWSKI
 WIAŁO ORLEWSKICH
 UL. WIAŁO STWORZA 10 PRACOWNIA@ORLEWSKI.PL NIP: 813 10 80 73
 35-113 RZESZÓW tel. kom. 508 240 100 tel. 7 853 43 02 REGION: 800245819
PROJEKT BUDOWLANY
 Nazwa obiektu budowlanego:

ROZBUDOWA I PRZEBUDOWA BUDYNKU POD NAZWĄ "DZIENNY DOM SENIORA"
 adres: Innowy dzielnik obiektu budowlanego
 Zaczenie: gmina Trzobonisko woj. podkarpackie
 działka nr 1772

skala arkusza
 Tytuł arkusza
 numer arkusza
Rzut piwnic 1
 autorzy opracowania
 projektant: **Piotr Orlewski**
 specjalność: **architektura**
 nr uprawnień: **Rz-A-0208**
 podpis:
 autorzy opracowania
 sprawdzający: **Danuta Orlewska**
 specjalność: **architektura**
 nr uprawnień: **Rz-A-0108**
 podpis:
 data: **Styczeń 2017**
FORMA KARTY ARCHITEKTURA

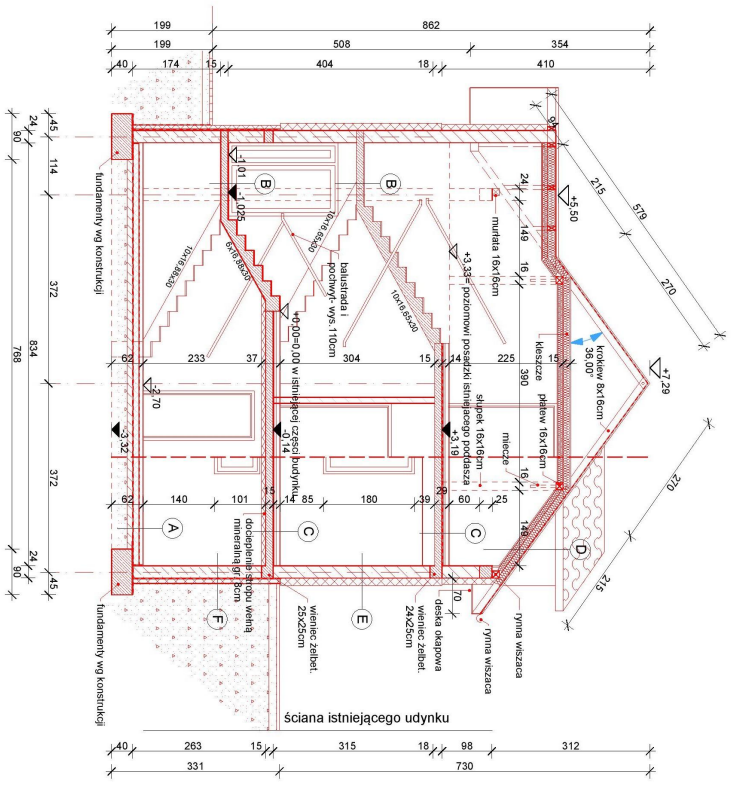


ORLEWSKI
 WYBÓRZYŃSKIE
 PRACOWNIA PROJEKTOWA ARCHYTEKTONICZNO-BUDOWLANA I DZISIAJA INWESTYCYJNA
 UL. WITPA STWORZA 10
 35-113 RZESZÓW tel. 17 210 200 100 101 102 103 104 105 106 107 108 109 110 111 112 113 114 115 116 117 118 119 120 121 122 123 124 125 126 127 128 129 130 131 132 133 134 135 136 137 138 139 140 141 142 143 144 145 146 147 148 149 150 151 152 153 154 155 156 157 158 159 160 161 162 163 164 165 166 167 168 169 170 171 172 173 174 175 176 177 178 179 180 181 182 183 184 185 186 187 188 189 190 191 192 193 194 195 196 197 198 199 200 201 202 203 204 205 206 207 208 209 210 211 212 213 214 215 216 217 218 219 220 221 222 223 224 225 226 227 228 229 230 231 232 233 234 235 236 237 238 239 240 241 242 243 244 245 246 247 248 249 250 251 252 253 254 255 256 257 258 259 260 261 262 263 264 265 266 267 268 269 270 271 272 273 274 275 276 277 278 279 280 281 282 283 284 285 286 287 288 289 290 291 292 293 294 295 296 297 298 299 300 301 302 303 304 305 306 307 308 309 310 311 312 313 314 315 316 317 318 319 320 321 322 323 324 325 326 327 328 329 330 331 332 333 334 335 336 337 338 339 340 341 342 343 344 345 346 347 348 349 350 351 352 353 354 355 356 357 358 359 360 361 362 363 364 365 366 367 368 369 370 371 372 373 374 375 376 377 378 379 380 381 382 383 384 385 386 387 388 389 390 391 392 393 394 395 396 397 398 399 400 401 402 403 404 405 406 407 408 409 410 411 412 413 414 415 416 417 418 419 420 421 422 423 424 425 426 427 428 429 430 431 432 433 434 435 436 437 438 439 440 441 442 443 444 445 446 447 448 449 450 451 452 453 454 455 456 457 458 459 460 461 462 463 464 465 466 467 468 469 470 471 472 473 474 475 476 477 478 479 480 481 482 483 484 485 486 487 488 489 490 491 492 493 494 495 496 497 498 499 500 501 502 503 504 505 506 507 508 509 510 511 512 513 514 515 516 517 518 519 520 521 522 523 524 525 526 527 528 529 530 531 532 533 534 535 536 537 538 539 540 541 542 543 544 545 546 547 548 549 550 551 552 553 554 555 556 557 558 559 560 561 562 563 564 565 566 567 568 569 570 571 572 573 574 575 576 577 578 579 580 581 582 583 584 585 586 587 588 589 590 591 592 593 594 595 596 597 598 599 600 601 602 603 604 605 606 607 608 609 610 611 612 613 614 615 616 617 618 619 620 621 622 623 624 625 626 627 628 629 630 631 632 633 634 635 636 637 638 639 640 641 642 643 644 645 646 647 648 649 650 651 652 653 654 655 656 657 658 659 660 661 662 663 664 665 666 667 668 669 670 671 672 673 674 675 676 677 678 679 680 681 682 683 684 685 686 687 688 689 690 691 692 693 694 695 696 697 698 699 700 701 702 703 704 705 706 707 708 709 710 711 712 713 714 715 716 717 718 719 720 721 722 723 724 725 726 727 728 729 730 731 732 733 734 735 736 737 738 739 740 741 742 743 744 745 746 747 748 749 750 751 752 753 754 755 756 757 758 759 760 761 762 763 764 765 766 767 768 769 770 771 772 773 774 775 776 777 778 779 780 781 782 783 784 785 786 787 788 789 790 791 792 793 794 795 796 797 798 799 800 801 802 803 804 805 806 807 808 809 810 811 812 813 814 815 816 817 818 819 820 821 822 823 824 825 826 827 828 829 830 831 832 833 834 835 836 837 838 839 840 841 842 843 844 845 846 847 848 849 850 851 852 853 854 855 856 857 858 859 860 861 862 863 864 865 866 867 868 869 870 871 872 873 874 875 876 877 878 879 880 881 882 883 884 885 886 887 888 889 890 891 892 893 894 895 896 897 898 899 900 901 902 903 904 905 906 907 908 909 910 911 912 913 914 915 916 917 918 919 920 921 922 923 924 925 926 927 928 929 930 931 932 933 934 935 936 937 938 939 940 941 942 943 944 945 946 947 948 949 950 951 952 953 954 955 956 957 958 959 960 961 962 963 964 965 966 967 968 969 970 971 972 973 974 975 976 977 978 979 980 981 982 983 984 985 986 987 988 989 990 991 992 993 994 995 996 997 998 999 1000

ROZBUDOWA I PRZEBUDOWA BUDYNKU POD NAZWĄ "DZIENNY DOM SENIORA"
 adres: Innowy działek obiektu budowlanego
Zaczenie, gmina Trzobonostwo woj. podkarpackie
 działka nr 1772
PROJEKT BUDOWLANY
 nazwa obiektu budowlanego

data: **Syчень 2017**
 PRACOWNIA PROJEKTOWA ARCHYTEKTONICZNO-BUDOWLANA I DZISIAJA INWESTYCYJNA

skala arkusza: _____ numer arkusza: **3**
 Tytuł arkusza: _____
 autorzy opracowania: _____
 projektant: **Piotr Orlewski** sprawdzający: **Danuta Orlewska**
 architektura: **Rz-A-0208** architektura: **architektura**
 nr uprawnień: _____ nr uprawnień: **Rz-A-0108**
 podpis: _____ podpis: _____



- A Prasełka na gruncie :**
- Płytki ceramiczne gr. 1,5cm
 - Wymoka betonowa, żwirzona gr. 8cm
 - Folia budowlana
 - Styropian EPS 100 gr. 12cm (5*5*2cm)
 - Kalkulaż przeciwwodopiętowa
 - Długość belki gr. 10cm
 - Płaski kęszczęsty metaliczny gr. 20cm
- B Spaczniki:**
- Płytki ceramiczne gr. 1,5cm
 - Płyta żelbetonowa gr. 15cm
- C Strop międzykondygnacyjny:**
- Płytki ceramiczne gr. 1,5cm
 - Wymoka betonowa żwirzona gr. 6,5cm
 - Styropian EPS 100 gr. 6cm
 - Kalkulaż - folia budowlana
 - Płyta żelbetonowa gr. 15cm
 - Tynk wewnętrzny gr. 5cm
- D Stropodach:**
- Blachodachówka
 - Kalki
 - Kominy
 - Folia uszczelniająca - paroprzepuszczalna
 - Folia uszczelniająca - nieprzepuszczalna
 - Włókna mineralne pod komin gr. 15cm
 - Włókna mineralne pod komin gr. 10cm
 - Płyty GK na konstrukcji sztywnej
- E Ściana zewnętrzna:**
- Tynk zewnętrzny
 - Włókna mineralna gr. 15cm
 - Folia termozabezpieczająca
 - Tynk wewnętrzny
- F Ściana fundamentowa:**
- 2x folia budowlana
 - styropian gr. 10cm
 - ściana fundamentowa
 - ściana fundamentowa betonowa gr. 20cm

ORLEWSKI
M.W. ORLEWSKI S.J.LTD.

PRACOWNIA PROJEKTOWA ARCHYTEKTONICZNO-BUDOWLANA I OBSŁUGA INWESTYCYJNA
UL. WITA STWOSZA 10 PRACOWNIA@ORLEWSKI.PL NIP: 813 110 80 73
35-113 RZESZÓW tel. kom. 508 140 100 tel. w. 833 43 02 REGON: 180345819

PROJEKT BUDOWLANY
nazwa obiektu budowlanego

ROZBUDOWA I PRZEBUDOWA BUDYNKU POD NAZWĄ "DZIENNY DOM SENIORA"

adres i numery działek obiektu budowlanego
Zaczerwie, gmina Trzebowińska, woj. podkarpackie

skala arkusza tytuł arkusza numer arkusza

Przekrój A-A 5

autorzy opracowania

projektant: **Piotr Olewski** sprawdzający: **Danuta Olewska**
architektura architektura
specjalność: **Rz-A 02/08** specjalność: **Rz-A 01/08**
nr uprawnień: podpis: podpis:

data: **Syчень 2017**

PRAMA ZAŁOŻENIA ZAMÓWIENIA

MAPA DO CELÓW PROJEKTOWYCH

Skala mapy: 1:1000
 Nazwa miejscowości: ZACZERNE
 Identyfikator i nazwa jednostki ewidencyjnej: 181613_2 - Trzebowniko
 Identyfikator i nazwa obrębu ewidencyjnego: 181613_2.0010 - Zaczerne
 Oznaczenie kancelaryjne zgłoszenia pracy geodezyjnej: PDDGK.440.5073.2016
 Układ współrzędnych płaskich prostokątnych: 2000
 Układ wysokości: Kronstadt 86
 Data opracowania mapy: 01.09.2016 r.
 Granice obszaru aktualizacji oznaczono linią przetrz, informacja o służebnościach gruntowych: nie stwierdzono dla działki nr 1772
 Opracowano na podstawie licencji PDDGK.440.5073.2016_1816_R05

USŁUGI GEODEZYJNE
 Stramski Adam
 35-506 Rzeszów, ul. Osmeckiego 39/10
 NIP 813-123-58-19 Regon 680144227
 tel. 1 85 23 51 10
 35-506 Rzeszów, ul. Osmeckiego 39/10
 tel. 1 85 23 51 10
 35-506 Rzeszów, ul. Osmeckiego 39/10
 tel. 1 85 23 51 10

ARKUSZ: 1.126.29.20.3; -20.4

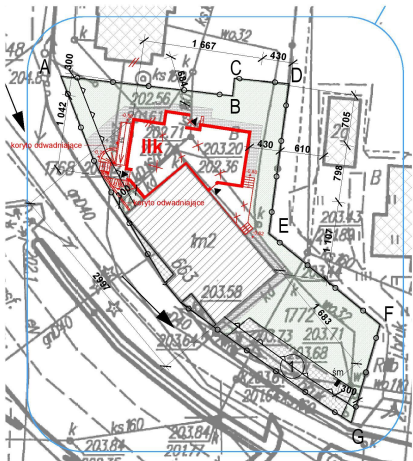
Sprawdzone ze zbiorem GUS-1 w PODGIK Rzeszów - wniesiono projektowane sieci uzbrojenia terenu - (nie) występują tereny ziemiolorowane, - (nie) występują złoża surowców mineralnych PODGIK.440.5073.2016 Rzeszów, dnia 03.03.2016

Poświadczam, że niniejszy dokument został opracowany w wyniku prac geodezyjnych i kartograficznych, których rezultaty zawiera operat techniczny wpisany do ewidencji materiałów projektowanego obszaru geodezyjnego i kartograficznego

Opis prowadzący: piśmenny zespół geodezyjny i kartograficzny
 Identyfikator ewidencyjny: P.1816.2016.5210
 Data wpisania operatu technicznego do ewidencji: 16.09.2016
 Imię, nazwisko i podpis osoby reprezentującej organ: [Podpis]

STAROSTA RZESZÓWSKI
 Powiatowy Ośrodek Dokumentacji Geodezyjnej i Kartograficznej w Rzeszowie

LEGENDA	
A+G	Granica działki budowlanej nr 1772 w Zaczerniu gmina Trzebowniko
[Symbol]	Nieprzekraczalna linia zabudowy- 2m od granicy pomiędzy działkami 1772 i 1778
[Symbol]	Projektowana rozbudowa budynku pn. "Dzienny Dom Seniora", dwukondygnacyjna, częściowo podziemna
[Symbol]	Istniejący budynek- przodmiot rozbudowy i przebudowy
[Symbol]	Projektowane wejścia do budynku
[Symbol]	Projektowane schody zewnętrzne z podestami
[Symbol]	Projektowana powierzchnia zewnętrzna o nachyleniu 6%
[Symbol]	Projektowana powierzchnia uwaterzoniona
[Symbol]	Istniejąca zabudowa na działkach sąsiednich
[Symbol]	Istniejąca powierzchnia uwaterzoniona
[Symbol]	Istniejąca powierzchnia uwaterzoniona- strzeżone 4 miejsca parkingowe
[Symbol]	Projektowany teren biologicznie czynny
[Symbol]	Istniejący dopływ do działki
[Symbol]	Projektowana skarpa
[Symbol]	kolidujący z inwestycją odnėk kanalizacji- do przebudowy w oddzielnym zgłoszeniu
[Symbol]	kolidujący z inwestycją odnėk kanalizacji- do przebudowy w oddzielnym zgłoszeniu
[Symbol]	koryto betonowe do zawieszenia i oporowywania deszczówki ze skarp
[Symbol]	Istniejąca lokalizacja śmietnia



Powiększenie 1:500

za zgodność z oryginałem mapy do celów projektowych

ORLEWSKI
 WWW.ORLEWSKI.PL

PRACOWNIA PROJEKTOWA ARCHYTEKTONICZNO-BUDOWLANA I OBSŁUGA INWESTYCJI
 UL. WITA STWOSZA 10 35-113 RZESZÓW tel. kom. 508 140 100, tel. 17 853 43 02 NIP: 813 110 80 73 REGON: 180345819

PROJEKT BUDOWLANY
 nazwa obiektu budowlanego

ROZBUDOWA I PRZEBUDOWA BUDYNKU POD NAZWĄ "DZIENNY DOM SENIORA"

adres i numery działek obiektu budowlanego
 Zaczerne, gmina Trzebowniko, woj. podkarpackie
 działka nr 1772

skala arkusza tytuł arkusza numer arkusza
 1:1000, 1:500 **Projekt zagospodarowania terenu 7**
 autorzy opracowania

projektant: Piotr Orlewski	sprawdzający: Danuta Orlewska
specjalność: architektura	specjalność: architektura
nr uprawnień: Rz-A 02/08	nr uprawnień: Rz/A-01/08
podpis:	podpis:
projektant: Aneta Samborska	sprawdzający: Jacek Hajduk
specjalność: sanitarna	specjalność: sanitarna
nr uprawnień: PDK/0086/PWOS/05	nr uprawnień: PDK/0032/PWOS/09
podpis:	podpis:

data: **Styczeń 2017**

prezes autorstwa zastrzeżenie

Załącznik nr 7 do zapytania ofertowego

SZCZEGÓŁOWY ZAKRES ROBÓT

Przedmiar

Obiekt: Dom Dziennego Pobytu - Zaczernie 663 , 36-062 Zaczernie

Inwestor: Parafia Rzymsko Katolicka pw. Narodzenia Najświętszej Maryi Panny
- Zaczernie 732, 36-062 Zaczernie

Sporządził mgr inż. Adrian Gazda

Sprawdził mgr inż. Józef Walczyk

Zaczernie

Nr	Podstawa, opis robót	Jm	Ilość
Podjazd dla niepełnosprawnych			
1	KNR 2-01 0202/02 MGPIB wyd.IV 1996 Roboty ziemne wykonywane koparkami przedsiębiornymi z transportem urobku samochodami samowyladowczymi na odległość do 1km - koparki o pojemności łyżki 0,40m ³ , grunt kategorii III	m ³	20,800
2	KNR 2-02 0201/01 MGPIB wyd.V 1995 Ławy fundamentowe betonowe prostokątne o szerokości do 0,6m z ręcznym układaniem betonu	m ³	8,600
3	KNR 2-02u2 0291/01 Orgbud wyd.1992-98 Przygotowanie i montaż zbrojenia elementów budynków i budowli prętami stalowymi okrągłymi gładkimi	t	0,250
4	KNR 2-02 0207/04 MGPIB wyd.V 1995 Ściany żelbetowe grubości 24cm z ręcznym układaniem betonu o wysokości do 8,0m	m ²	36,000
5	KNR 2-31 0114/01 MGPIB wyd.IV 1995 Warstwa dolna podbudowy z kruszywa naturalnego o grubości po zagęszczeniu 20cm	m ²	26,600
6	KNR 2-31 0302/04 MGPIB wyd.IV 1995 Nawierzchnie z kostki kamiennej nieregularnej o wysokości 8cm na podsypce cementowo-piaskowej	m ²	16,100
7	KNR 2-02 1209/01 MGPIB wyd.V 1995 Balustrady tarasowe z pochwytym stalowym	m	16,000
8	KNR 2-02 1101/01 MGPIB wyd.V 1995 Podkłady betonowe na podłożu gruntowym	m ³	10,500
9	KNR 2-02 1102/01 MGPIB wyd.V 1995 Warstwy wyrównawcze z zaprawy cementowej grubości 20mm pod posadzki zatarte na ostro	m ²	10,500
10	KNR 2-02 1121/05 MGPIB wyd.V 1995 Okładziny schodów z płytek 30x30cm układanych na klej metodą kombinowaną	m ²	5,400
11	KNR 2-02 1118/08 MGPIB wyd.V 1995 Posadzki z płytek o wymiarach 30x30cm układanych na klej metodą zwykłą	m ²	10,500
Roboty Konstruktcyjne Adaptacyjne			
12	KNR 4-01 0313/02 MGPIB wyd.III 1999 Przesklepienia otworów w ścianach z cegieł z wykuciem bruzd dla belek	m ³	2,800
13	KNR 4-01 0313/04 MGPIB wyd.III 1999 Dostarczenie i obsadzenie belek stalowych do I NP 180mm	m belki	6,000
14	KNR 4-01 0323/04 MGPIB wyd.III 1999 Zamurowanie przebić w ścianach grubości ponad 1 cegły	szt	2,000
15	KNR 4-01 0329/05 MGPIB wyd.III 1999 Wykucie otworów drzwiowych i okiennych w ścianach z cegły o grubości ponad 1/2 cegły na zaprawie cementowej	m ³	18,200
16	KNR 2-02u2 0229/01 Orgbud wyd.1992-98 Belki i podciągi żelbetowe o stosunku długości deskowanego obwodu do przekroju belki do 8	m ³	2,100
17	KNR 2-02u2 0230/01 Orgbud wyd.1992-98 Słupy żelbetowe dwustronnie deskowane w ścianach murowanych o grubości do 0,3m	m ³	3,000
18	KNR 2-01 0307/03 MGPIB wyd.IV 1996 Odpajanie gruntu i przewóz taczkami na odległość do 10m, grunt kategorii IV(wymiana gruntu)	m ³	40,000
19	KNR 2-02 1101/03 MGPIB wyd.V 1995 Podkłady z tłucznia lub żuźla na podłożu gruntowym pod posadzki	m ³	40,000
20	KNR 4-04 0301/03 MAiGP wyd.IV 1997 Rozebranie podłoża z betonu żwirowego o grubości do 15cm (Posadzki w starej części)	m ³	15,000
21	KNR 4-04 1101/03 MAiGP wyd.IV 1997 Wywiezienie gruzu z terenu rozbiórki samochodem dostawczym na odległość 1km przy ręcznym załadowaniu i wyladowaniu	m ³	55,000
Roboty Wykoczeniowe adaptacyjne			
22	KNR 2-02 1101/01 MGPIB wyd.V 1995 Podkłady betonowe na podłożu gruntowym	m ³	19,100
23	KNR 2-02 1102/01 MGPIB wyd.V 1995 Warstwy wyrównawcze z zaprawy cementowej grubości 20mm pod posadzki zatarte na ostro	m ²	170,000
24	KNR 2-02 1102/03 MGPIB wyd.V 1995 Warstwy wyrównawcze pod posadzki - dodatek lub potrącenie za zmianę grubości o 10mm	m ²	170,000

Nr	Podstawa, opis robót	Jm	Ilość
25	KNR 2-02 0604/05 MGPIB wyd.V 1995 Izolacje przeciwwilgociowe powierzchni poziomych z papy na lepiku na zimno - pierwsza warstwa	m2	170,000
26	KNR 2-02 0604/06 MGPIB wyd.V 1995 Izolacje przeciwwilgociowe powierzchni poziomych z papy na lepiku na zimno - każda następna warstwa ponad pierwszą	m2	170,000
27	KNR 2-02 0609/03 MGPIB wyd.V 1995 Izolacje poziome na wierzchu konstrukcji jednowarstwowe z płyt styropianowych na sucho	m2	170,000
28	KNR 2-02u2 1125/01 Orgbud wyd.1992-98 Podkłady betonowe o grubości 8cm wykonywane przy użyciu "Miksokreta" w pomieszczeniach o powierzchni ponad 8m2	m2	170,000
29	KNR 2-02u2 1127/02 Orgbud wyd.1992-98 Warstwy wyrównawcze o grubości 2cm zatarte na gładko z zaprawy cementowej pod posadzki wykonywane przy użyciu "Miksokreta" w pomieszczeniach o powierzchni ponad 8m2	m2	170,000
30	KNR 2-02u2 1131.1/02 Orgbud wyd.1992-98 Warstwy wyrównujące i wygładzające z zaprawy samopoziomującej o grubości 5mm wykonywane w pomieszczeniach o powierzchni ponad 8m2	m2	220,000
31	KNR 2-02u2 1134/01 Orgbud wyd.1992-98 Gruntowanie preparatami gruntującymi powierzchni poziomych i pionowych	m2	740,000
32	KNR 2-02u2 1119/10 Orgbud wyd.1992-98 Posadzki jedno i dwubarwne z płytek terakotowych luzem o wymiarach 30x30cm na zaprawie klejowej "ATLAS" w pomieszczeniach o powierzchni ponad 8m2	m2	190,000
33	KNR 2-02 0814/01 MGPIB wyd.V 1995 Tynki pocienione przecierane grubości 3-4mm wykonywane na ścianach betonowych ręcznie z transportem ręcznym	m2	370,000
34	KNR 2-02 0814/02 MGPIB wyd.V 1995 Tynki pocienione przecierane grubości 3-4mm wykonywane na stropach betonowych ręcznie z transportem ręcznym	m2	170,000
35	KNR 0-14 2011/10 IGM wyd.I 1996 Obudowa słupów na rusztach podwójnych dwuwarstwowa 50-02	m2	26,000
36	KNR 2-02 0815/03 MGPIB wyd.V 1995 Gładzie gipsowe jednowarstwowe na ścianach z elementów prefabrykowanych i betonów wylewanych	m2	230,000
37	KNR 4-01 1204/01 MGPIB wyd.III 1999 Malowanie dwukrotne farbami emulsyjnymi tynków wewnętrznych sufitów	m2	239,000
38	KNR 4-01 1204/02 MGPIB wyd.III 1999 Malowanie dwukrotne farbami emulsyjnymi tynków wewnętrznych ścian	m2	630,000
39	KNR 2-02 1017/01 MGPIB wyd.V 1995 Skrzydła drzwiowe płytowe wewnętrzne, jednodzielne wewnątrzlokalowe, fabrycznie wykończone pełne o powierzchni do 1,60m2	m2	28,000
40	KNR 2-02 1015/01 MGPIB wyd.V 1995 Ościeżnice drewniane zewnętrzne zwykłe	szt	14,000
41	KNR 2-02u1 001700/02 Wacetob wyd.1992-2003 Licowanie ścian płytkami kamionkowymi szklwionymi 20x20cm układanymi przy zastosowaniu masy klejącej na gotowym i wyrównanym podłożu	m2	117,000
42	KNR 2-02 1017/02 MGPIB wyd.V 1995 Skrzydła drzwiowe -Przeciwpożarowe	szt	1,000
43	KNR 2-02 1105/03 MGPIB wyd.V 1995 Cokoliki z płytek terakotowych 100x100mm	m	150,000
Roboty Instalacyjne Adaptacyjne			
44	KNR 2-15 0205/02 MGPIB wyd.V 2001 Rurociągi z PCW o średnicy 50mm na ścianach łączone metodą wciskową	m	30,000
45	KNR 2-15 0205/04 MGPIB wyd.V 2001 Rurociągi z PCW o średnicy 110mm na ścianach łączone metodą wciskową	m	20,000
46	KNR 2-15 0217/03 MGPIB wyd.V 2001 Czystczaki kanalizacyjne z PCW o średnicy zewnętrznej 160mm, łączone metodą wciskową	szt	2,000
47	KNR 2-15 0208/03 MGPIB wyd.V 2001 Dodatki za podejścia odpływowe z rur i kształtek z PCW o średnicy 50mm łączone metodą wciskową	podejście	8,000
48	KNR 2-15 0208/05 MGPIB wyd.V 2001 Dodatki za podejścia odpływowe z rur i kształtek z PCW o średnicy 110mm łączone metodą wciskową	podejście	4,000
49	KNR 4-01 0209/03 MGPIB wyd.III 1999 Przebicie otworów o powierzchni ponad 0,05m2 do 0,10m2 o grubości do 20cm w elementach z betonu zwirowego	m2	0,800

Nr	Podstawa, opis robót	Jm	Ilość
50	KNR 4-01 0210/01 MGPIB wyd.III 1999 Wykucie bruzd poziomych lub pionowych o przekroju do 0,023m ² w elementach z betonu żwirowego	m	60,000
51	KNR 4-01 0211/06 MGPIB wyd.III 1999 Wykucie wnęk w ścianachcegłanych na głębokość do 15cm	m ²	8,000
52	KNR 2-15u1 000800/01 Wacetob wyd.1992-95 Montaż instalacji centralnego ogrzewania z rur PEX o średnicy zewnętrznej 25mm	m	48,000
53	KNR 2-15 0417/01 MGPIB wyd.V 2001 Grzejniki stalowe tłoczone o powierzchni grzewczej do 2,5m ²	kpl	13,000
54	KNR 2-15 0415/01 MGPIB wyd.V 2001 Zawory do regulacji c.o. skośne lub grzejnikowe o średnicy nominalnej 15mm	szt	34,000
55	KNR 0-31 0206/05 IGM wyd.I 2001 Montaż na ścianie grzejników stalowych łazienkowych o wysokości do 1300mm	szt	4,000
56	KNR 0-31 0207/01 IGM wyd.I 2001 Podłączenie ze ściany do instalacji c.o. grzejników panelowych VK o średnicy nominalnej podłączenia 15mm oraz łazienkowy	szt	17,000
57	KNR 0-31 0211/09 IGM wyd.I 2001 Montaż szafek rozdzielaczowych podtynkowych	szt	2,000
58	KNR 0-31 0212/07 IGM wyd.I 2001 Montaż rozdzielaczy HC08/15 8-obwodowych do centralnego ogrzewania o średnicy nominalnej przyłączy 3/4"/15	kpl	2,000
59	KNR 0-31 0213/01 IGM wyd.I 2001 Montaż naczynia zbiorczego przeponowego o pojemności całkowitej do 20dm ³	szt	1,000
60	KNR 0-31 0209/02 IGM wyd.I 2001 Montaż różnicowych regulatorów o średnicy nominalnej 25mm	szt	1,000
61	KNR 0-31 0210/02 IGM wyd.I 2001 Montaż zaworów przelotowych lub zwrotnych o średnicy nominalnej 20mm do centralnego ogrzewania	szt	7,000
62	KNR 0-31 0213/01 IGM wyd.I 2001 Montaż Sprzęgła analogia	szt	1,000
63	KNR 0-31 0204/01 IGM wyd.I 2001 Wykonanie podejścia i montaż pomp obiegowych do centralnego ogrzewania	szt	3,000
64	KNR 0-31 0209/03 IGM wyd.I 2001 Montaż zaworów bezpieczeństwa membranowych o średnicy nominalnej 15mm	szt	1,000
65	KNR 0-31 0218/05 IGM wyd.I 2001 Próba na gorąco instalacji c.o. o średnicy nominalnej rurociągu 15, 22 i 28mm z dokonaniem regulacji	szt	1,000
66	KNR 0-31 0301/02 IGM wyd.I 2001 Montaż części instalacyjnej ogrzewania podłogowego w układzie węzownicy ślimakowej z wodą grzewczą o temperaturze od 40/30 do 55/45st.C z rur o średnicy nominalnej 16mm i rozstawie 150mm	m ²	90,000
67	KNR 0-31 0307/03 IGM wyd.I 2001 Montaż zaworów mieszających 3-drogowych z silownikiem elektrycznym 24V do regulacji temperatury przepływu wody o średnicy nominalnej gniazd 25mm	kpl	2,000
68	KNR 0-31 0308/02 IGM wyd.I 2001 Próba szczelności instalacji ogrzewania podłogowego, rurociągów o średnicy nominalnej 16 i 20mm bez względu na rodzaj układu węzownicy z rur o rozstawie 150mm	kpl	1,000
69	KNR 2-15 0221/01 MGPIB wyd.V 2001 Umywalki pojedyncze porcelanowe z syfonem uruchamianym kolaniem	szt	6,000
70	KNR 2-15 0223/02 MGPIB wyd.V 2001 Brodziki natryskowe z tworzywa sztucznego	kpl	1,000
71	KNR 2-15 0224/03 MGPIB wyd.V 2001 Ustępy pojedyncze z płuczkami z tworzywa sztucznych lub porcelany "kompakt"	kpl	3,000
72	KNR 0-31 0103/01 IGM wyd.I 2001 Rurociągi wodne z polibutyleny PB o średnicy 15mm układane na przegrodach budowlanych w budynkach niemieszkalnych	m	170,000
73	KNR 0-31 0109/01 IGM wyd.I 2001 Montaż zaworów przelotowych i zwrotnych o średnicy nominalnej 15mm do wody zimnej lub ciepłej	szt	15,000
74	KNR 0-31 0111/02 IGM wyd.I 2001 Baterie umywalkowe lub zlewozmywakowe o średnicy nominalnej 15mm montowane na obrzeżu umywalki lub zlewozmywaka	szt	7,000
75	KNR 0-31 0111/06 IGM wyd.I 2001 Baterie natryskowe o średnicy nominalnej 15mm montowane na ścianie w kabinie	szt	2,000
76	KNR 0-31 0107/01 IGM wyd.I 2001 Wykonanie podejść dopływowych o średnicy nominalnej 15mm do baterii wody zimnej lub ciepłej	szt	7,000

Nr	Podstawa, opis robót	Jm	Ilość
77	KNR 0-31 0107/05 IGM wyd.I 2001 Wykonanie podejść dopływowych elastycznych w oplocie stalowym o średnicy nominalnej 15mm do płuczek ustępowych	szt	4,000
78	KNR 0-31 0103/02 IGM wyd.I 2001 Rurociągi z polibutyleny PB o średnicy 22mm układane na przegrodach budowlanych w budynkach niemieszkalnych	m	60,000
79	KNR 0-31 0116/03 IGM wyd.I 2001 Próba szczelności instalacji wody zimnej i ciepłej w budynkach niemieszkalnych - płukanie instalacji, czynności przygotowawcze i zakończeniowe do wykonania próby	kpl	1,000
80	KNR 0-31 0116/04 IGM wyd.I 2001 Próba szczelności instalacji wody zimnej i ciepłej w budynkach niemieszkalnych - próba wodna ciśnieniowa	kpl	1,000
81	KNR 5-08 0210/01 MGPIB wyd.V 1993 Przewody kabelkowe miedziane (alumiowe) w izolacji polwinitowej o przekroju do 6mm ² (12mm ² dla Al) układane pod tynkiem w podłożu nie betonowym w gotowych bruzdach	m	350,000
82	KNR 5-08 0302/01 MGPIB wyd.V 1993 Montaż na gips, cement na gotowym podłożu puszek 1-wylotowych podtynkowych bakelitowych o średnicy do 60mm	szt	25,000
83	KNR 5-08 0302/10 MGPIB wyd.V 1993 Montaż na gips, cement puszek 3-wylotowych szczękowych dla przewodów o przekroju do 2,5mm ² do przyborów natynkowo-wtynkowych	szt	27,000
84	KNR 5-08 0304/01 MGPIB wyd.V 1993 Montaż Gniazdek nadtynkowych	szt	20,000
85	KNR 5-08 0307/02 MGPIB wyd.V 1993 Montaż wyłączników nadtynkowych	szt	27,000
86	KNR 5-08 0508/01 MGPIB wyd.V 1993 Montaż Lamp oświetleniowych różnych	szt	20,000
87	KNR 5-08 0404/04 MGPIB wyd.V 1993 Montaż konstrukcji wraz ze skrzynką lub rozdzielnicą skrzynkową o masie do 150kg przez zabetonowanie w gotowych otworach	szt	1,000
88	KNR 5-08 0516/01 MGPIB wyd.V 1993 Montaż na gotowym podłożu Opraw Halogenowych led	szt	12,000
89	KNR 5-08 0811/01 MGPIB wyd.V 1993 Wykonanie sprawdzenia pomiarowego wraz z protokołem	szt	1,000
90			

KOSZTORYS

<i>Lp</i>	<i>Kategoria Wydatków</i>	<i>Zakres robót</i>	<i>Wartość z narzutami brutto</i>
1			
2			
3			
4			
5			
7			
8			
10			
.....			
<i>RAZEM</i>			

.....
(miejsowość, data)

.....
(Podpis/y osoby/ osób upoważnionej/yh)